

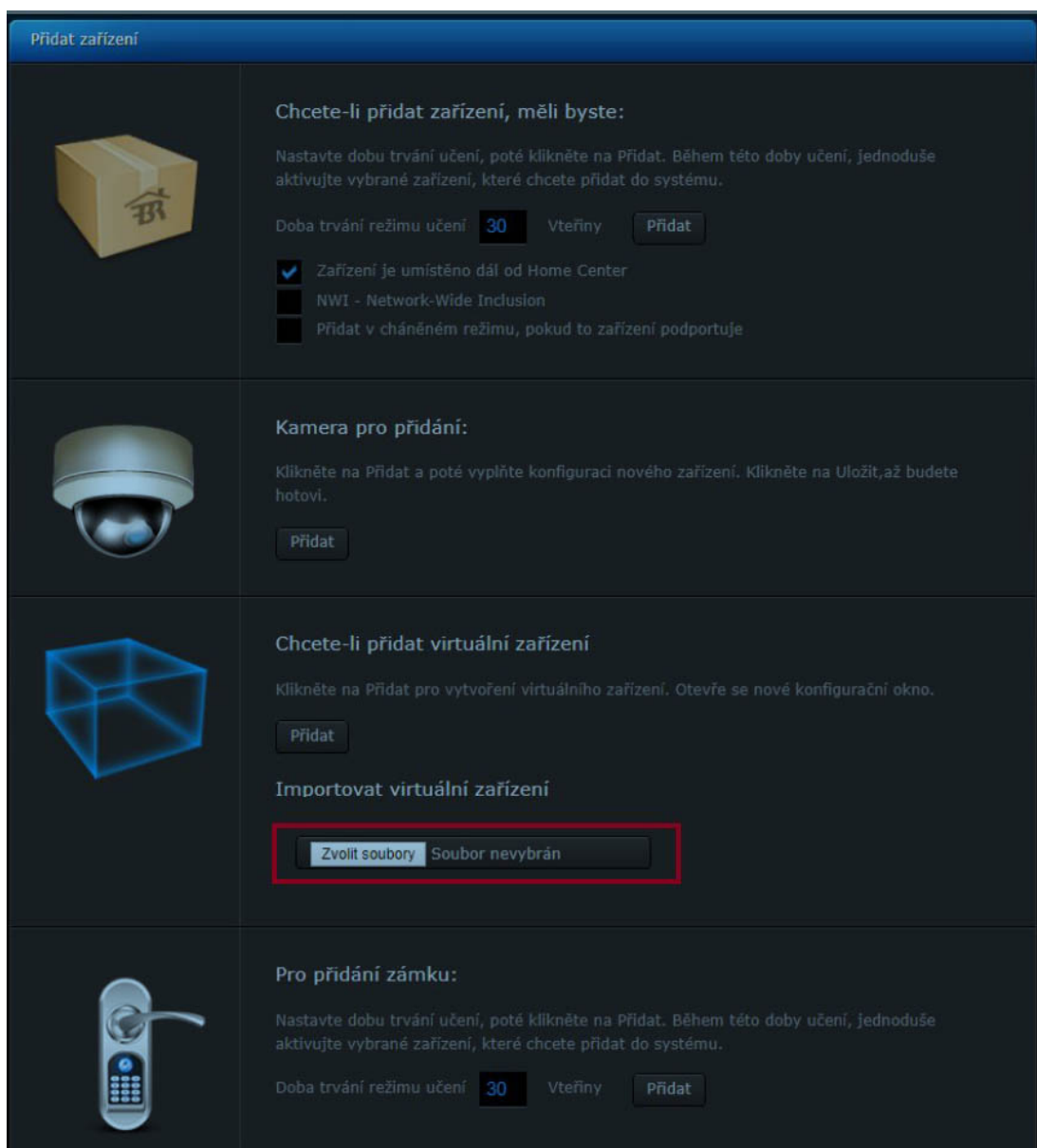
FIBARO HC2: Virtual Device for SMARWI Guide

SMARWI integration guide into Fibaro Home Center 2

This virtual device allows you to send HTTP requests to SMARWI and thus control it with Close and Stop buttons.

Virtual device installation:

- Make sure the SMARWI device is logged on to your WiFi network.
- Log in to the Fibaro HC2 control unit and click Device-> Add or Remove Device-> Import Virtual Device



Přidat zařízení

Chcete-li přidat zařízení, měli byste:

Nastavte dobu trvání učení, poté klikněte na Přidat. Během této doby učení, jednoduše aktivujte vybrané zařízení, které chcete přidat do systému.

Doba trvání režimu učení: **30** Vteřiny **Přidat**

- Zařízení je umístěno dále od Home Center
- NWI - Network-Wide Inclusion
- Přidat v cháněném režimu, pokud to zařízení podporuje

Kamera pro přidání:

Klikněte na Přidat a poté vyplňte konfiguraci nového zařízení. Klikněte na Uložit, až budete hotovi.

Přidat

Chcete-li přidat virtuální zařízení

Klikněte na Přidat pro vytvoření virtuálního zařízení. Otevře se nové konfigurační okno.

Přidat

Importovat virtuální zařízení

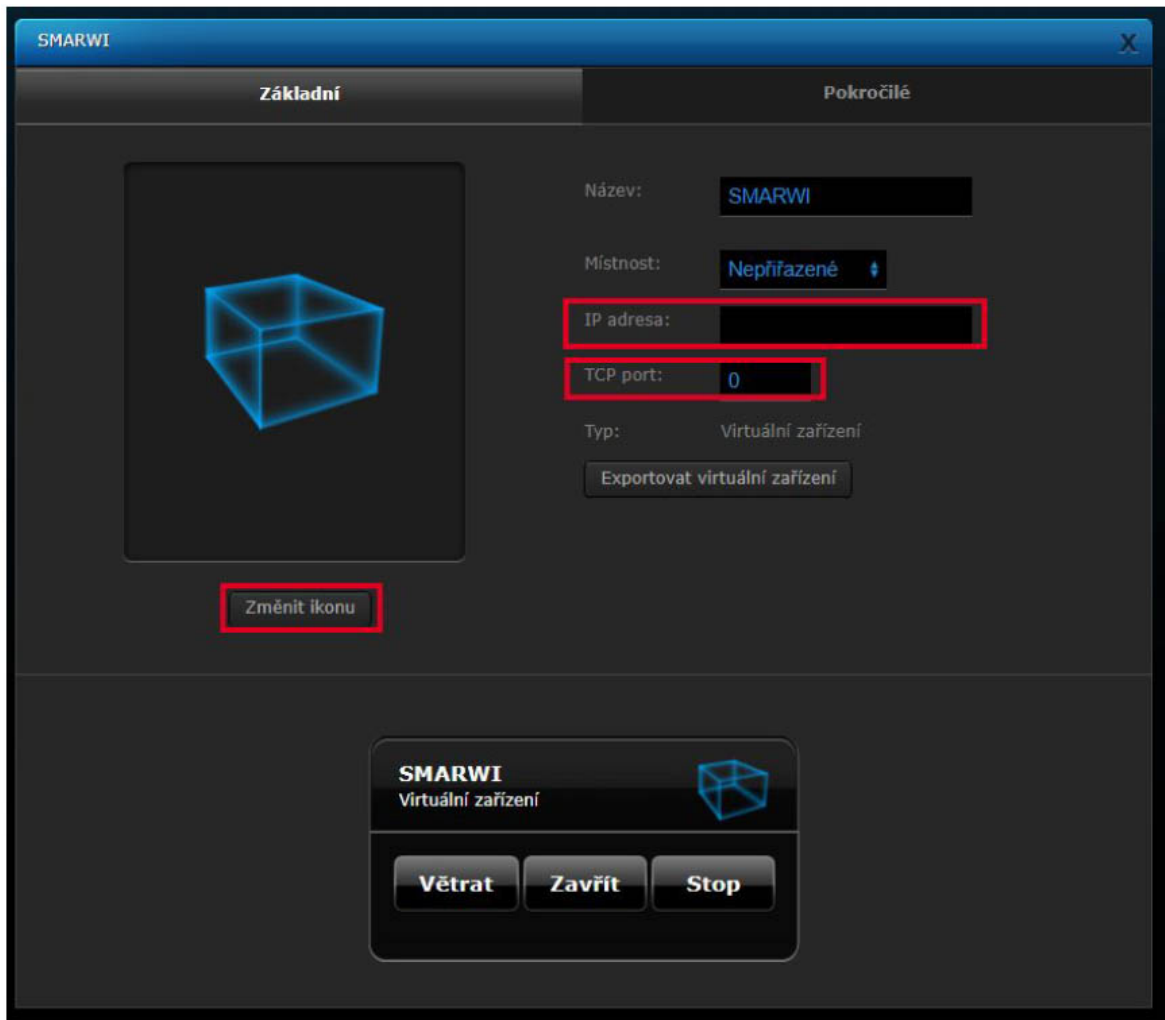
Zvolit soubory Soubor nevybrán

Pro přidání zámku:

Nastavte dobu trvání učení, poté klikněte na Přidat. Během této doby učení, jednoduše aktivujte vybrané zařízení, které chcete přidat do systému.

Doba trvání režimu učení: **30** Vteřiny **Přidat**

- Select the SMARWI_v1.1.vfib file
- Wait for the import to finish then go to the advanced settings



- Fill in the IP address of the specific device you are installing.
- The IP address can easily be obtained from <https://vektiva.online> in settings / info. If the user has an account in vektiva.online.
- Fill the TCP port 80
- Click Change icon
- On the icon selection page, click Select File and choose smarwi_128x128.png. The device image is added to the icon library.

Go to advanced settings. Below is the Main Loop block.

```
1 local device = fibaro:getSelfId();
2 local deviceIp = fibaro:getValue(device, "IPAddress");
3 local devicePort = fibaro:get(device, "TCPPort");
4
5 local http = Net.FHttp(deviceIp, devicePort);
6 local response = http:GET("/statusn");
7 local status = string.sub(response, 35, 35);
8
9 if status == 'c' then fibaro:setGlobal("okno_lo", "0") end
10 if status == 'o' then fibaro:setGlobal("okno_lo", "1") end
```

Because SMARWI can be controlled in several ways, the system needs to know whether it is open or closed (when you open the window by the window button, HC2 must learn somehow). The main loop script is executed every second and it is able to detect this state. The status is written to the variable. Closed 0, open 1.

See window_lo variable in the image. Change the variable name as needed. For each device SMARWI must have a separate variable created. Variable is used in scenes.

- Create a Variable as follows. Click the Panels icon, select the Variables panel.

Click the Add button and fill in the name of the variable, leave the value at 0 and save it.

Example of successful import:

